



INFORME DE RESULTADOS

“Encuesta para estudiar el uso de distintas plataformas y herramientas tecnológicas en el ámbito educativo entre los docentes de centros públicos y de privados sostenidos con fondos públicos.”

Octubre - Noviembre de 2021



Indice

1. DATOS GENERALES.....	3
2. RESULTADOS.....	6

1. DATOS GENERALES

Descripción:

Encuesta para estudiar el uso de distintas plataformas y herramientas tecnológicas en el ámbito educativo entre los docentes de centros públicos y de privados sostenidos con fondos públicos.

Mensaje de presentación:

“Estimado/a docente:

Desde la Subdirección General de Sistemas y Tecnologías de la Información os solicitamos la cumplimentación de este cuestionario relacionado con el uso de plataformas y servicios tecnológicos y educativos.

El objetivo es conocer vuestro uso y vuestras necesidades de cara mejorar y adaptar los servicios y herramientas que os ofrecemos.

Al ser una encuesta anónima, ofreceremos los resultados en bruto a todos los usuarios para que puedan elaborar investigaciones o informes que contribuyan a mejorar el servicio que ofrecemos.

Muchas gracias por tu colaboración.”

Fecha de envío:

- Miércoles 27 de octubre de 2021

Fecha de recordatorio:

- Miércoles 3 de noviembre de 2021

Fecha de cierre:

- Miércoles 10 de noviembre de 2021

N.º de preguntas: 23

Tiempo promedio de entrevista: 8 minutos 6 segundos **Mediana:** 6 minutos 39 segundos

**Estadísticas:**

Tipo de cuenta a las que se envió la encuesta	N.º de docentes	Respuestas parciales	Respuestas completas
Público	50521	2309	10027
Privado	20512	59	180
Expectativa de centro (sin centro asignado)	39946	755	0
TOTAL	110979	3123	10207
		13330	

Se enviaron 110979 encuestas, respondiendo 13330 usuarios (12%) de los cuales 10207 (9%) respondieron de manera completa y 3123 de manera parcial.

Solo se toman en consideración las respuestas completas (10207 que suponen un 9%). En términos estadísticos hace falta al menos un tamaño muestra de 8840 participantes para lograr un nivel de confianza del 95% con un margen de error del 1%. La participación ha sido superior por lo que nos encontramos en unos niveles óptimos para que el análisis sea fiable.

1.2 Titularidad del centro			
Opción	Cuenta	Porcentaje	
Público (A1)	10027	98.24%	
Privado - Concertado (A2)	180	1.76%	
Sin respuesta	0	0.00%	
No mostrada	0	0.00%	

Las respuestas completas de los docentes de centros privados representan tan solo el 1,76% de las respuestas totales. En relación al número total de cuestionarios enviados a esos docentes (20512) las respuestas representan un 0,87%.

Al haber respondido tan pocos docentes de la privada y en expectativa de centro solo tomaremos en consideración los resultados de los docentes de la pública. En este caso se enviaron 50521 encuestas con 10027 (20%) respuestas completas. A pesar de aumentar el porcentaje de respuestas, la confianza se mantiene en un 95% y el margen de error en un 1%.



Tipología de centros:

Como hemos comentado anteriormente, solo incluimos en este informe a los centros públicos. Dentro de ellos, el 94% de respuestas pertenecen a los siguientes tipos de centros:

1.1 Tipología de centro		
Opción	Cuenta	Porcentaje
CP INF-PRI (A1)	3427	34.18%
CP INF-PRI-SEC (A2)	279	2.78%
IES (A3)	4977	49.64%
CRA (A43)	34	0.34%
CEPA (A8)	211	2.10%
CP EE (A15)	189	1.88%
EOEP GENERAL (A32)	124	1.24%
EOI (A33)	200	1.99%

La participación por Direcciones de Área Territorial se corresponde con el número total de docentes en cada una de ellas, el 64% de respuestas provienen de la Dat Capital y de la DAT Sur:

1.3 Dirección de Área Territorial de tu centro de trabajo		
Opción	Cuenta	Porcentaje
Capital (A1)	3631	36.21%
Norte (A2)	790	7.88%
Sur (A3)	2777	27.70%
Este (A4)	1875	18.70%
Oeste (A5)	954	9.51%

Dentro de cada pregunta mostraremos tres tipos de resultados, dentro de las respuestas completas de docentes de la escuela pública:

- **Resultados totales:** 10027 respuestas
- **Resultados de centros con mayoría de alumnos de Infantil, Primaria y similares (CEIP, CEIPSO, CPEE, CRA, EEI):** 4041 respuestas (39,59% del total)
- **Resultados de centros con mayoría de alumnos de Secundaria, Adultos y similares (IES, CEPA, EOI...):** 5986 respuestas (60,41% del total)

2. RESULTADOS

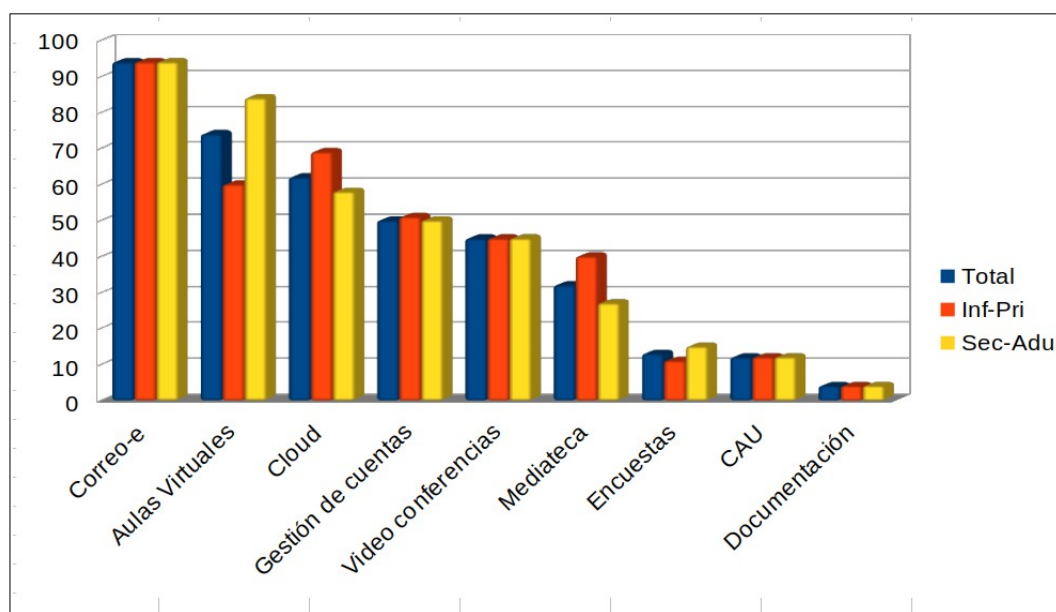
Los cuatro servicios más conocidos de EducaMadrid (por encima del 70%) son los grandes servicios que ofertamos: **Correo-e, Aulas Virtuales, Cloud y Videoconferencia**.

Destaca que la **Mediateca** solo sea conocida por el 58% de los usuarios cuando se trata de un servicio que no tiene equivalente en la oferta que ofrecen las plataformas privadas.

A pesar de que las **Aulas Virtuales** son conocidas por el 88% de usuarios, solamente el 19% conocen el repositorio de **Aulas Virtuales**.

Las **encuestas** solo son conocidas por el 31% de docentes, el **Centro de Atención a Usuarios** por el 28% y la **página oficial de ayuda** por el 9 % de usuarios.

La única diferencia significativa entre los dos grandes grupos de docentes es que, mientras que el 93% de los docentes de secundaria conocen las **Aulas Virtuales** solo son conocidas por el 80% de docentes de Infantil y Primaria.



El 94% de docentes utilizan el **correo electrónico** oficial de EducaMadrid.

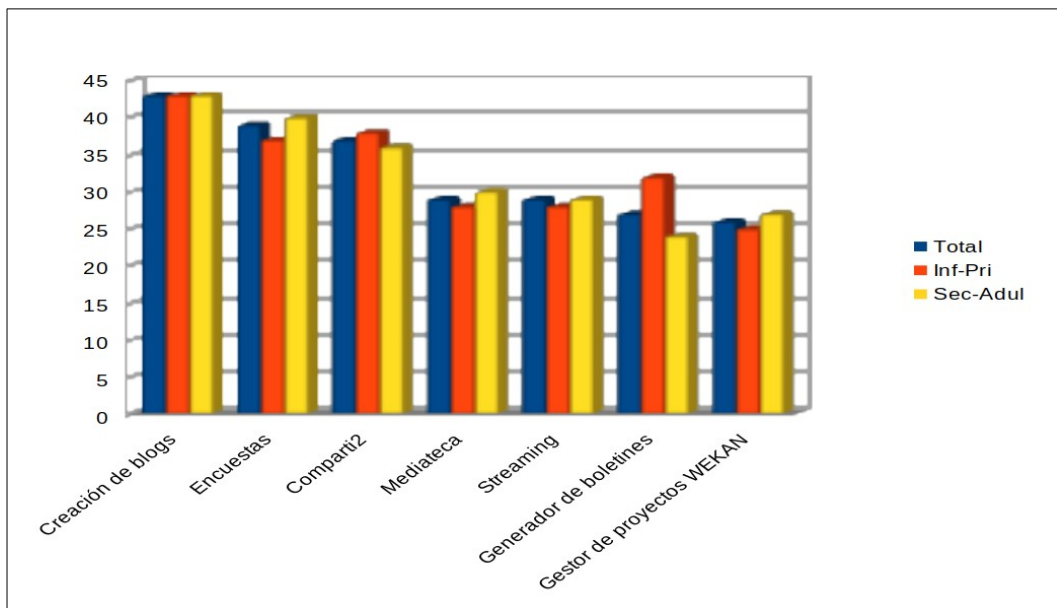
De manera general las **Aulas Virtuales** son utilizadas por un 74% de docentes, dato que se corresponde con el aumento de Aulas y de tráfico que ha experimentado la plataforma desde marzo de 2020. **En este caso hay que resaltar que entre los docentes de Infantil y Primaria su uso es de un 60% mientras que en Secundaria y Adultos el uso se eleva hasta un 84%.**



El **Cloud** es utilizado por un 62% de usuarios, dato que debería aumentar cuando se mejore la edición colaborativa de documentos.

La **Mediateca** solo es utilizada por el 32% de usuarios (40% Infantil-Primaria y 27% Secundaria-Adultos) a pesar de no existir en el mercado ningún servicio similar que permita almacenar, catalogar, visualizar y compartir todo tipo de archivos.

Siete son los servicios en los que estarían interesados en utilizar/conocer al menos el 25% de docentes encuestados: **Creación de Blogs, Encuestas, Comparti2, Mediateca, Streaming, Generador de boletines y WEKAN:**



La WEB Recursos (<https://recursostic.educa2.madrid.org/>) es desconocida o nunca visitada por un 65% de usuarios.

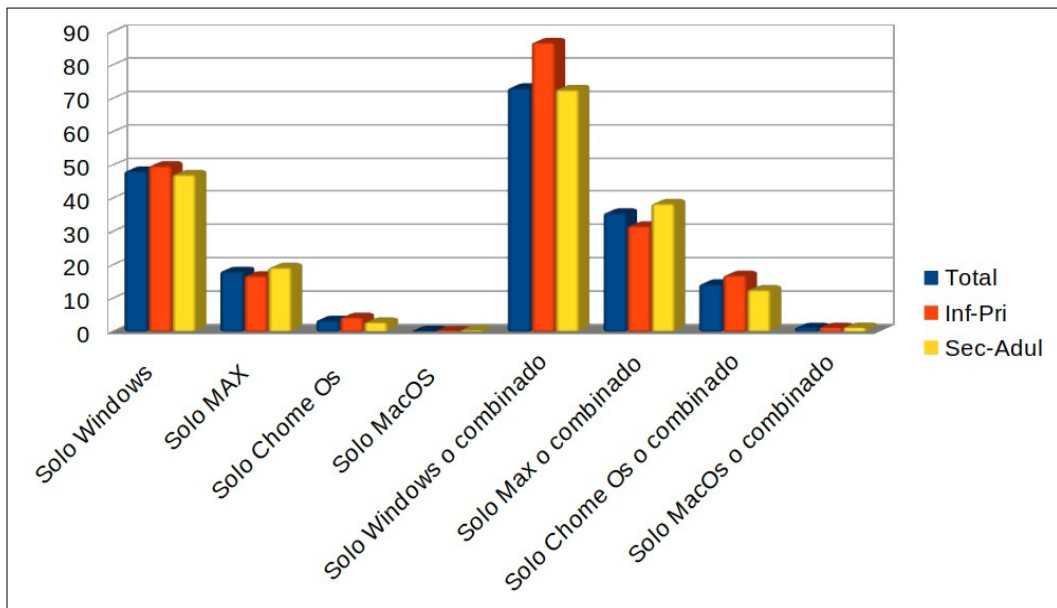
En relación a los boletines que enviamos por correo cada mes (<https://recursostic.educa2.madrid.org/boletines>), un 23% no los lee o ni siquiera era consciente de recibirlos y solo un 14% los lee con atención y le parecen interesantes.

Todas las dotaciones oficiales de la Consejería de Educación llevan instalado un arranque dual, con Windows y **MAX (Madrid_linuX)**. Además de estas dotaciones los centros adquieren otros dispositivos en los que ellos deciden los sistemas operativos a instalar.

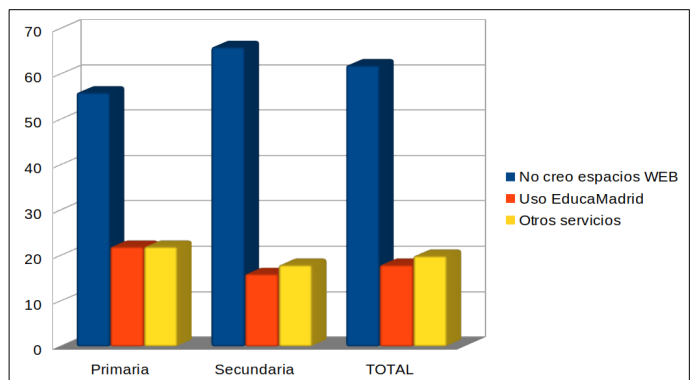
La mitad de los docentes continúan utilizando en exclusiva Windows. En segundo lugar se encuentra **MAX Madrid_linuX** con un 18% y a continuación, de manera residual Chrome OS (3%) y MacOS (0,33%).

Incluimos preguntas en las que se combinaban distintos sistemas ya que los docentes no suelen usar en exclusiva un sistema operativo en la mayoría de ocasiones. Con esta combinación se mantienen las mismas posiciones, Windows es el sistema más utilizado (73%), **MAX Madrid_linuX** el segundo (36%), Chrome OS combinado con otros sistemas asciende a un 14 % y MacOS se mantiene en un residual 1,3%.

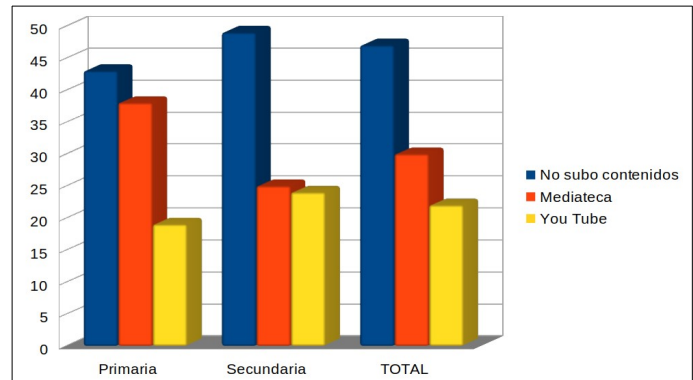
	Total	Inf-Pri	Sec-Adul
Solo Windows	48,23	49,74	47,13
Solo MAX	18,16	16,78	19,19
Solo Chome Os	3,39	4,26	2,8
Solo MacOS	0,33	0,27	0,37
Solo Windows o combinado	73	86,7	72,6
Solo Max o combinado	36	31,7	38,4
Solo Chome Os o combinado	14,33	16,9	12,54
Solo MacOS o combinado	1,3	1,3	1,3



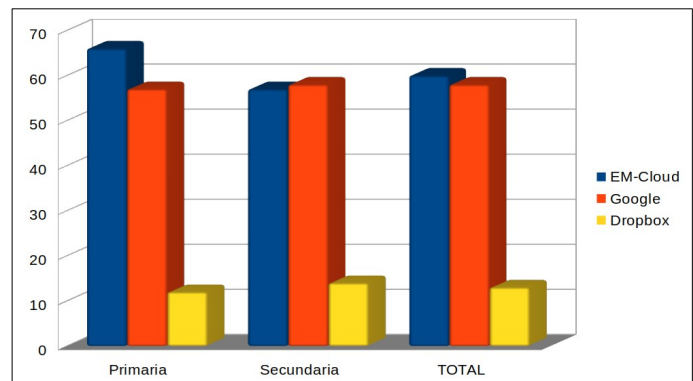
El 62% de docentes no crean sus propios espacios WEB (páginas o blogs). El 18% utilizan los recursos de EducaMadrid y el 20% otros servicios. Parece que no es una prioridad para los docentes crear estos espacios WEB ya que suelen usar las Aulas Virtuales como espacio WEB de docencia.



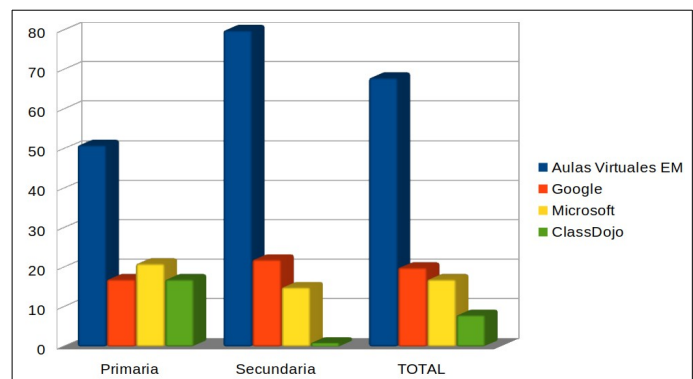
El 47% de los docentes tampoco suben contenido multimedia a la WEB, el 30% usan los servicios de la **Mediateca** y un 22% lo suben a YouTube (donde solo se pueden alojar vídeos). Apreciamos una diferencia significativa entre Primaria y Secundaria. Mientras que el 38% de los de Primaria usan la **Mediateca** este porcentaje baja al 25% en los de Secundaria. En cambio en Primaria YouTube solo se usa por un 18% de docentes mientras que en Secundaria se pone a la altura de uso de la **Mediateca** con un 24%.



En el uso del **Cloud** no existen diferencias significativas. En general se usa la combinación de varios servicios y no uno de manera exclusiva. El 60% usan el **Cloud de EducaMadrid** y un 58% el servicio de Google. Los fallos que ha presentado en algún momento el servicio de edición colaborativa del **Cloud de EducaMadrid** pueden explicar que algunos docentes hayan usado el servicio de Google para esa edición. Lo que sorprende es que un 13% de docentes utilizan los servicios de Dropbox que solo permiten el alojamiento y no la edición on line.

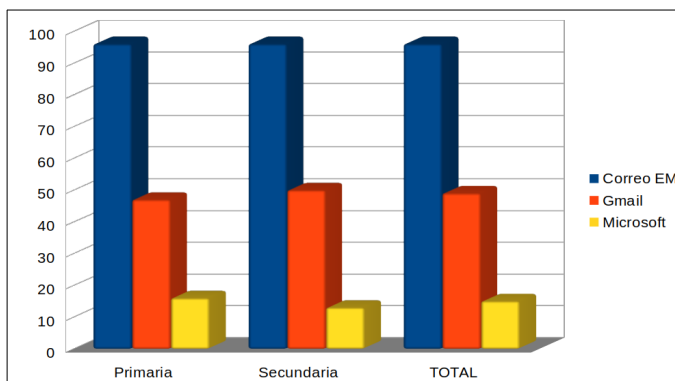


Las **Aulas Virtuales** son el servicio sobre el que debe organizarse la enseñanza on line, semipresencial e incluso presencial. El 68% de los docentes usan las **Aulas Virtuales** de EducaMadrid, el 20% las de Google, el 17% las de Microsoft y un 8% ClassDojo.

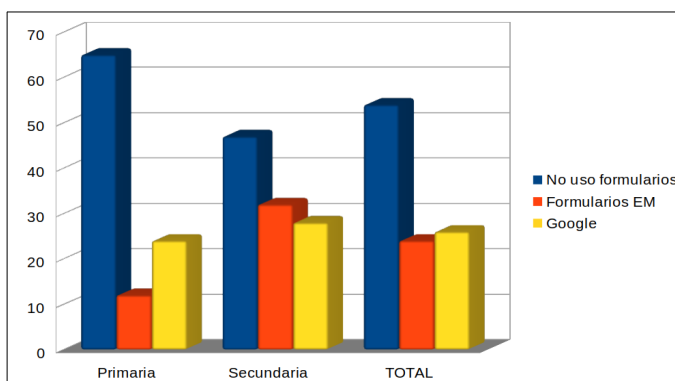


Aparecen diferencias significativas entre Primaria y Secundaria. En Primaria solo el 51% de docentes usan las **Aulas Virtuales** de EducaMadrid. Teams (21%) y Google (17%) aparecen a continuación y sorprende que al mismo nivel que Google se encuentra ClassDojo con un 17%. En Secundaria en cambio el uso de las **Aulas Virtuales** de EducMadrid es mayoritario (80%).Google (22%) y Teams (15%) aparecen a continuación, y ClassDojo apenas lo utilizan un 1% de docentes.

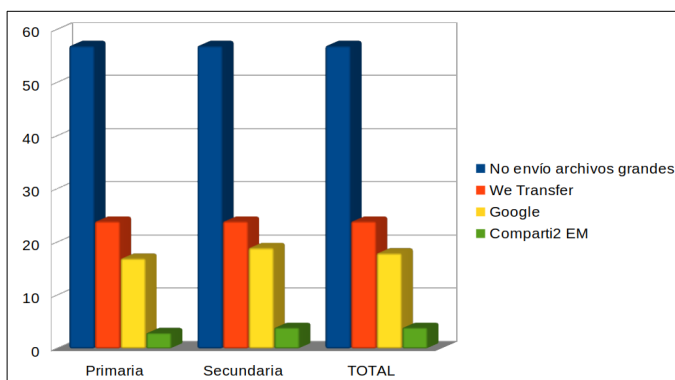
En relación al uso del **correo electrónico**, los docentes utilizan el oficial de EducaMadrid (96%) combinado con el correo de Gmail (49%) y el de Microsoft (15%).



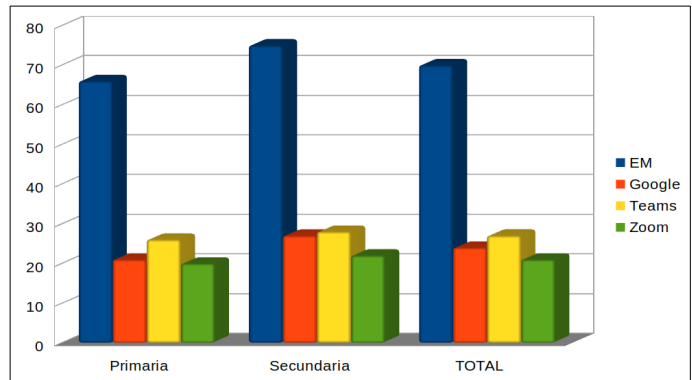
El 54% de docentes no utilizan **formularios** con sus alumnos, este porcentaje se eleva a un 65% en Primaria y se mantiene en un 47% en Secundaria. En Primaria el 12% usan los **formularios** que ofrece EducaMadrid (**Liferay, LimeSurvey y aulas Virtuales**) mientras que en Secundaria lo hace un 32%. Los Formularios de Google suponen la alternativa para el 24% de docentes de Primaria y el 28 de Secundaria.



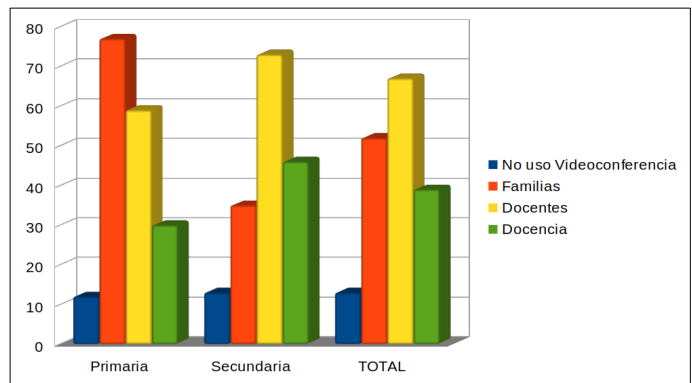
El 57% de docentes no han necesitado compartir archivos de más de 5GB. Uno de cada cuatro han optado por usar We Transfer, uno de cada cinco los servicios de Google y solo un 4% han optado por **Comparti2**, el nuevo servicio seguro que ofrece EducaMadrid.



En relación al uso de **videoconferencias** los docentes optan por usar distintos servicios en función de la disponibilidad de unos u otros. El 70% han optado por incluir los servicios de EducaMadrid (**Jitsi** y **Webex**) entre sus opciones. Aproximadamente 1 de cada 4 docentes han optado alguna vez por usar los servicios de Google, Microsoft Teams e incluso Zoom.



El **uso de estas videoconferencias** difiere entre Primaria y Secundaria. En Primaria el 77% de docentes han usado este servicio para comunicarse con familias mientras que en Secundaria el porcentaje baja hasta el 35%. En Primaria las han usado para reuniones docentes el 59% mientras que en secundaria ese porcentaje se eleva hasta el 73%. En cuanto a docencia solo el 30% de docentes de Primaria las han utilizado mientras que en Secundaria se eleva casi hasta la mitad (46%).



Los motivos principales de uso de los servicios de la plataforma EducaMadrid son la privacidad, la seguridad y por ser la plataforma oficial de la Comunidad de Madrid.

El 69% de docentes, en la actualidad, utilizan bastantes servicios de la plataforma EducaMadrid aunque solo el 32% utilizan únicamente los servicios de la plataforma.

Hemos comprobado que el 31% de docentes ya utilizaba otros servicios en vez de los de EducaMadrid antes del confinamiento de marzo de 2020. Estos docentes han seguido utilizándolos independientemente del funcionamiento, mejor o peor de EducaMadrid. Casualmente el porcentaje de docentes que consideran que esas otras plataformas cubren mejor las necesidades del docente es muy similar (29%). Por esto deducimos que el mal funcionamiento del servicio en marzo y abril del 2020 no es algo que influyó en el uso de la plataforma por el 30% de docentes aproximadamente.

Un dato que sí fue resultado del confinamiento es que el 23% de docentes buscaron servicios alternativos al fallar los de EducaMadrid en el inicio del confinamiento.



Peticiones docentes:

Encontramos dos grandes grupos de peticiones, las relacionadas con EducaMadrid y las relacionadas con otros servicios y funcionalidades.

Peticiones relacionadas con otros servicios y funcionalidades

Dada la gran cantidad de este tipo de peticiones se concluye que **muchos usuarios no entienden qué es y qué ofrece EducaMadrid y qué no es competencia ni son servicios de EducaMadrid**. Dentro de estas peticiones no relacionadas con EducaMadrid podemos encontrar dos grandes grupos:

Peticiones sobre servicios que no son competencia de EducaMadrid relacionadas con Raíces y Roble, conexiones WIFI, infraestructuras de los centros, reducción de ratios, equipamiento informático para docentes o más formación específica relacionada con EducaMadrid.

Peticiones para usar aplicaciones externas como Idoceo, Aditio, Padlet, ClasDojo, Kahoot, Liveworksheet etc.

Peticiones relacionadas EducaMadrid

Dentro de este grupo encontramos dos grandes grupos:

1. Peticiones sobre servicios y funcionalidades que ya existen pero que los usuarios desconocen.

Mostramos algunas de ellas de manera literal. En todas ellas se solicita algo que ya existe en EducaMadrid por lo que parece necesario que se oferten más actividades formativas:

- Repositorio de Aulas virtuales
- Servicio para compartir archivos de gran tamaño
- Integración de libros digitales en aulas virtuales
- Que un docente no dependa del TIC para resetear su contraseña,
- El aula virtual tiene pocas funciones y es poco flexible
- Software de control de aula para la sala de informática
- Que se de acceso a los alumnos al Cloud
- Programa para convertir archivos de texto en pdf.
- Herramientas de trabajo colaborativo similares a Trello

2. Peticiones concretas sobre EducaMadrid. Estas son las verdaderamente relevantes y donde los docentes aportan comentarios que tienen que ser tenidos en cuenta mejorar y adaptar el servicio a sus necesidades reales:

- Que sea más intuitivo su manejo.
- Que exista más formación sobre las herramientas de EducaMadrid.
- Que exista un panel de control de acceso a todos los servicios.
- Que se acceda una vez a todos los servicios y no haya que poner contraseña en cada uno.
- Que se integre con Raíces.

- Que tenga un calendario y unos contactos compartidos y comunes.
- Acceso desde móviles
- Repositorios de materiales ya integrados en las Aulas Virtuales.
- Libro de calificaciones más sencillo y preconfigurado.
- Servicio de mensajería entre docentes.
- Repositorios de imágenes, cuestionarios, formularios.
- Compartir recursos de un aula virtual a otra de manera sencilla.
- Mejorar búsqueda en correo electrónico.
- Mejor funcionamiento del cloud, sobre todo de la edición colaborativa.
- Formularios más sencillos.
- Aumentar la capacidad de videos en el aula virtual.
- Aumentar capacidad de cloud y correo.
- Guía básica para docentes de nueva incorporación.
- Mejorar el buscador de la Mediateca.
- Pizarra interactiva on line.
- Adaptación para Infantil y Primeros cursos de Primaria del Aula Virtual.
- Creador de infografías.
- URL más cortas y sencillas de memorizar.